



stats sa

Department:
Statistics South Africa
REPUBLIC OF SOUTH AFRICA

Private Bag X44, Pretoria, 0001, South Africa, ISibalo House, Koch Street, Salvokop, Pretoria, 0002
www.statssa.gov.za, info@statssa.gov.za, Tel +27 12 310 8911

STATISTICAL RELEASE

P0441

Gross domestic product

First quarter 2022

Embargoed until:
7 June 2022
11:30

ENQUIRIES:
User information service
(012) 310 8600

FORTHCOMING ISSUE:
Second quarter 2022

EXPECTED RELEASE DATE:
6 September 2022

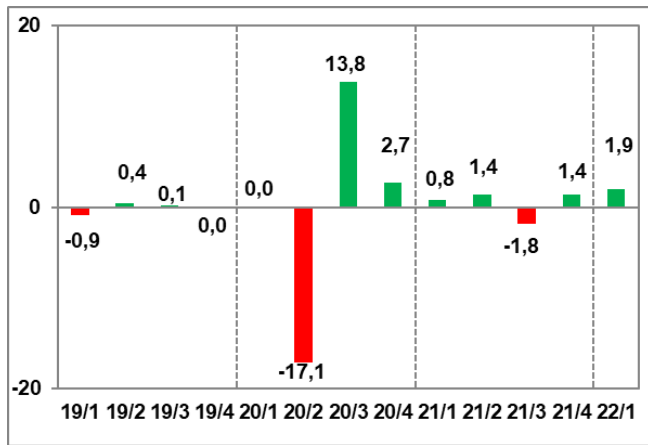
Contents

Key findings for the first quarter of 2022	2
Gross domestic product at constant 2015 prices: first quarter of 2022	3
Expenditure on gross domestic product at constant 2015 prices: first quarter of 2022	5
Table 1 – Industry value added and GDP (constant 2015 prices, seasonally adjusted and annualised)	8
Table 2 – Growth rates in industry value added and GDP (constant 2015 prices and seasonally adjusted)	9
Table 3 – Contributions to growth in GDP (constant 2015 prices and seasonally adjusted)	9
Table 4 – Industry value added and GDP (constant 2015 prices)	11
Table 5 – Growth rates in industry value added and GDP (constant 2015 prices)	12
Table 6 – Expenditure on GDP (constant 2015 prices, seasonally adjusted and annualised)	12
Table 7 – Growth rates in expenditure on GDP (constant 2015 prices and seasonally adjusted)	14
Table 8 – Contributions to growth in expenditure on GDP (constant 2015 prices and seasonally adjusted)	15
Table 9 – Expenditure on GDP (constant 2015 prices)	16
Table 10 – Growth rates in expenditure on GDP (constant 2015 prices)	17
EXPLANATORY NOTES	18
TECHNICAL ENQUIRIES	18
GENERAL INFORMATION	19

Key findings for the first quarter of 2022

Real gross domestic product (measured by production) increased by 1,9%¹ in the first quarter of 2022, following an increase of 1,4% in the fourth quarter of 2021.

Figure 1 – Growth in GDP (%)



Eight industries recorded positive growth between the fourth quarter of 2021 and the first quarter of 2022.

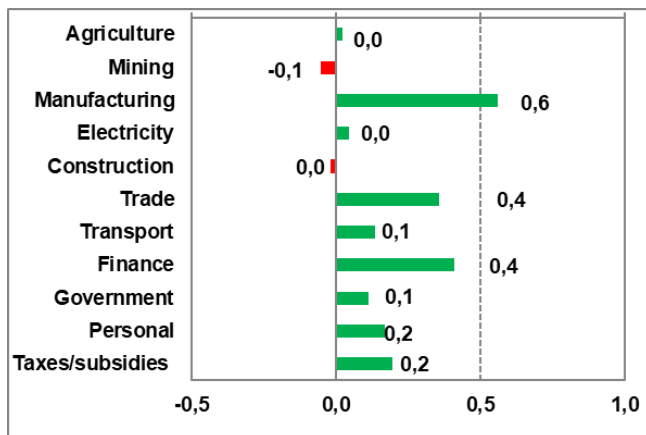
The manufacturing industry increased by 4,9% and contributed 0,6 of a percentage point to GDP growth.

The trade, catering and accommodation industry increased by 3,1% and contributed 0,4 of a percentage point to GDP growth.

The finance, real estate and business services industry increased by 1,7% and contributed 0,4 of a percentage point to GDP growth.

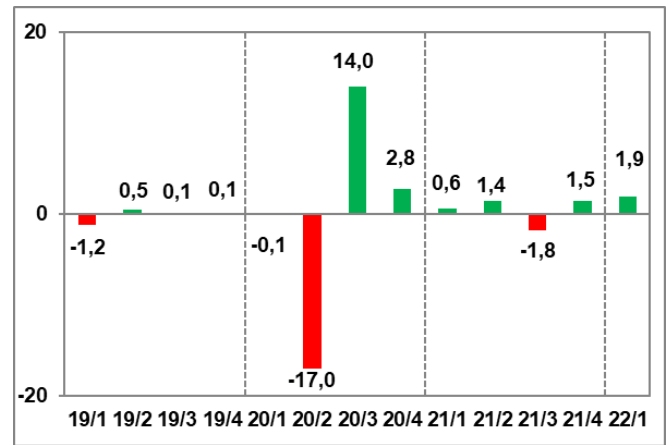
The personal services industry increased by 1,1% and contributed 0,2 of a percentage point to GDP growth.

Figure 2 – Contributions to growth in GDP, Q1 2022 (% points)



Expenditure on real gross domestic product increased by 1,9% in the first quarter of 2022, following an increase of 1,5% in the fourth quarter of 2021.

Figure 3 – Growth in expenditure on GDP (%)



Household final consumption expenditure increased by 1,4% in the first quarter of 2022, contributing 1,0 percentage point to total growth.

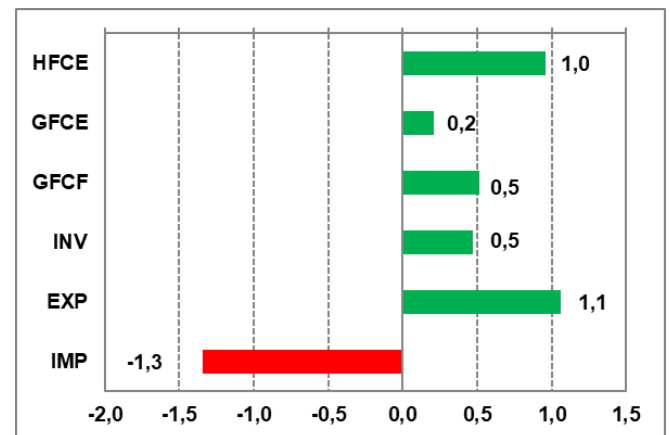
Government final consumption expenditure increased by 1,0% in the first quarter.

Gross fixed capital formation increased by 3,6% in the first quarter.

Changes in inventories in the first quarter of 2022 contributed 0,5 of a percentage point to total growth.

Net exports contributed -0,3 of a percentage point to total growth, the outcome of increases of 3,9% in exports and 4,9% in imports.

Figure 4 – Contributions to growth in expenditure on GDP, Q1 2022 (% points)



¹ Unless otherwise specified, growth rates are quarter-on-quarter, seasonally adjusted. All growth rates are calculated on the basis of series at constant prices.

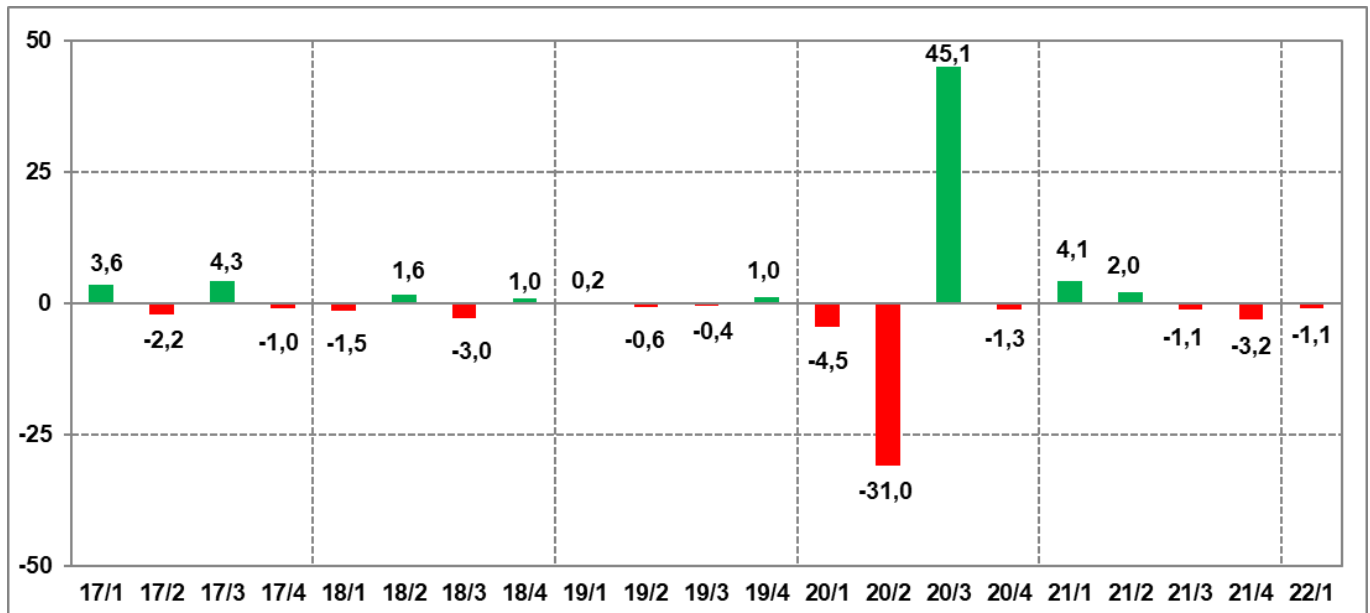
Gross domestic product at constant 2015 prices: first quarter of 2022

Primary sector

The agriculture, forestry and fishing industry increased by 0,8%. The increase was mainly due to increased production of horticulture products.

The mining and quarrying industry decreased by 1,1% in the first quarter. Decreased production was reported for PGMs, iron ore and gold.

Figure 5 – Mining and quarrying growth rate (%)



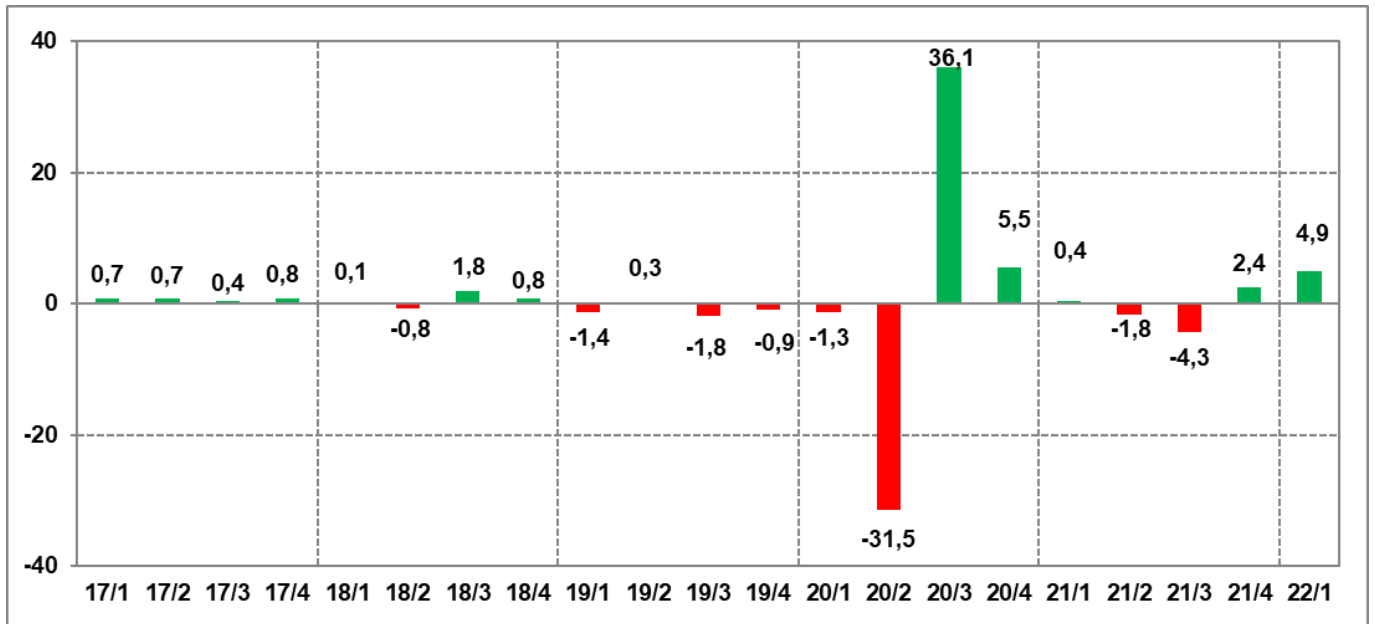
Secondary sector

The manufacturing industry increased by 4,9% in the first quarter, contributing 0,6 of a percentage point to GDP growth. Seven of the ten manufacturing divisions reported positive growth rates in the first quarter. The petroleum, chemical products, rubber and plastic products division made the largest contribution to the increase in the first quarter. The food and beverages division; basic iron and steel, non-ferrous metal products, metal products and machinery division; and motor vehicles, parts and accessories and other transport equipment division also made significant contributions to growth.

The electricity, gas and water industry increased by 2,0% in the first quarter, largely due to increases in electricity and water consumption.

The construction industry decreased by 0,7% in the first quarter. Decreases were reported for residential buildings and construction works.

Figure 6 – Manufacturing growth rate (%)

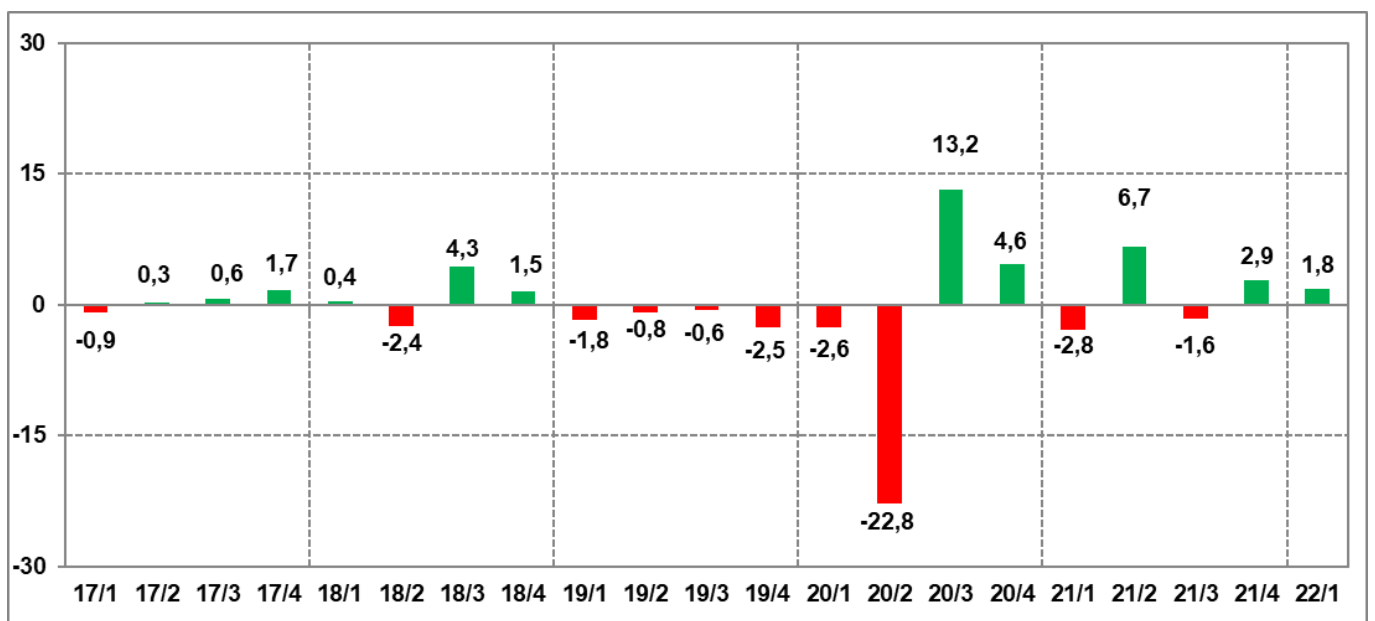


Tertiary sector

The trade, catering and accommodation industry increased by 3,1%, contributing 0,4 of a percentage point to GDP growth. Increased economic activities were reported for wholesale trade, retail trade, motor trade, and catering and accommodation services.

The transport, storage and communication industry increased by 1,8%, contributing 0,1 of a percentage point. Increased economic activity was reported for land transport and communication services.

Figure 7 – Transport, storage and communication growth rate (%)



Finance, real estate and business services increased by 1,7% in the first quarter, contributing 0,4 of a percentage point to GDP growth. Increased economic activities were reported for insurance and pension funding, auxiliary activities, real estate and business services.

General government services increased by 1,4%, mainly attributed to increased employment and spending on goods and services.

The personal services industry increased by 1,1%, contributing 0,2 of a percentage point to GDP growth. Increases were reported for community services and other producers.

Expenditure on gross domestic product at constant 2015 prices: first quarter of 2022

Household final consumption expenditure (HFCE)

Household final consumption expenditure increased by 1,4% in the first quarter, contributing 1,0 percentage point to total growth. The largest contributions to growth were reported for durable goods, non-durable goods and services.

The main contributors to growth in HFCE were expenditures on transport (2,8% and contributing 0,4 of a percentage point), food (2,5% and contributing 0,4 of a percentage point), restaurants (6,5% and contributing 0,2 of a percentage point) and communication (2,4% and contributing 0,1 of a percentage point).

Expenditure in the other category² contributed negatively to growth in HFCE in the first quarter.

Figure 8a – HFCE growth rate (%)

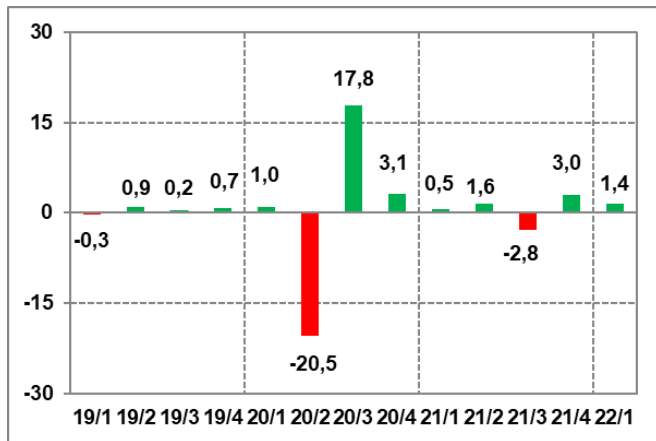
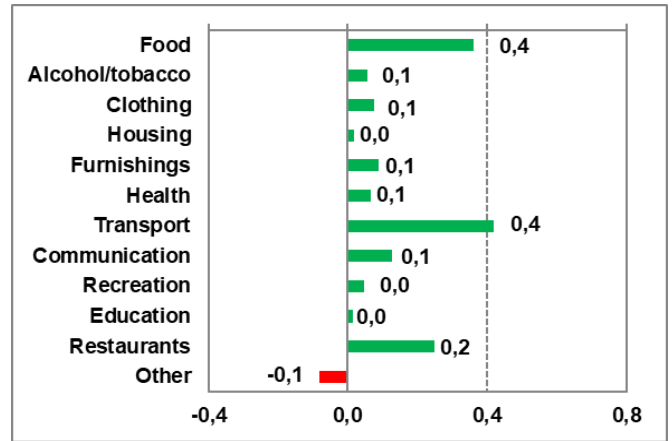


Figure 8b – HFCE contributions, Q1 2022 (% points)



Government final consumption expenditure (GFCE)

Final consumption expenditure by general government increased by 1,0% in the first quarter. Increases in employment numbers and spending on goods and services were reported.

² Given the sources used to estimate HFCE, spending by non-residents in South Africa needs to be deducted from HFCE. Hence, an increase in non-residents' expenditure decreases the 'other' component of HFCE and makes a negative contribution to the HFCE growth rate.

Gross fixed capital formation (GFCF)

Total gross fixed capital formation increased by 3,6%. The main contributors to the increase were machinery and equipment³ (5,4% and contributing 2,2 percentage points), transport equipment (13,5% and contributing 1,2 percentage points) and ‘other’ assets⁴ (3,6% and contributing 0,4 of a percentage point).

Figure 9a – GFCF growth rate (%)

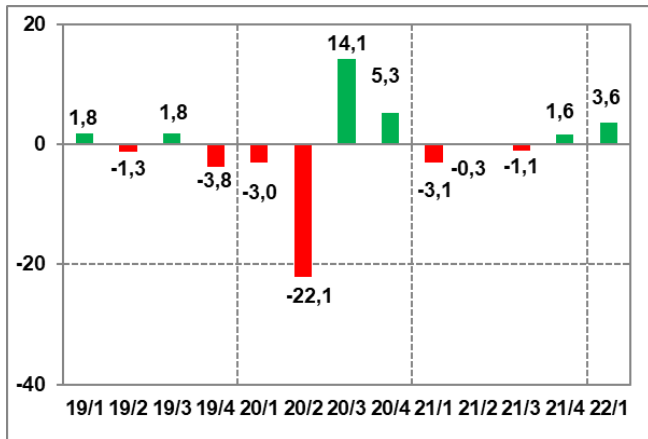
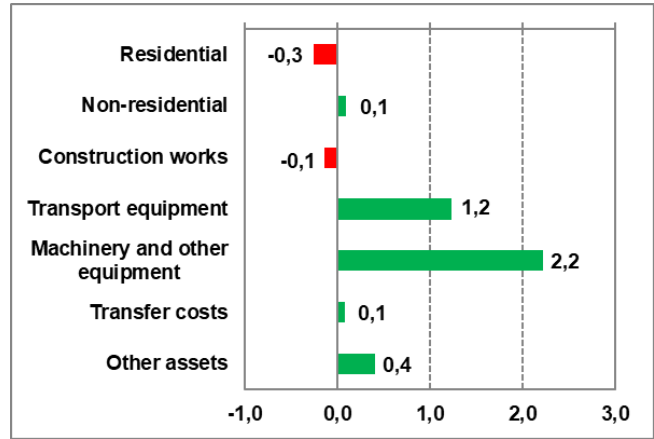


Figure 9b – GFCF contributions, Q1 2022 (% points)



Changes in inventories

There was a R4 billion drawdown of inventories in the first quarter of 2022 (seasonally adjusted and annualised value). Decreases in trades and electricity contributed to the inventory drawdowns experienced in the first quarter of 2022.

³ Machinery and other equipment includes computers and related equipment.

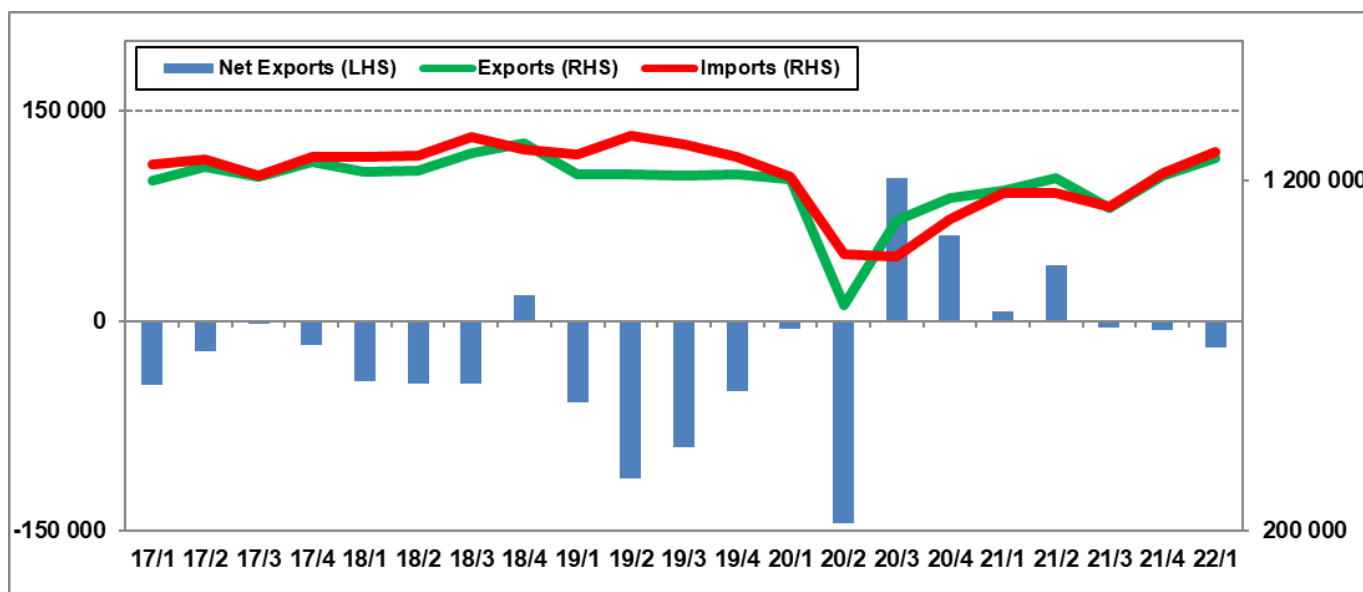
⁴ Other assets includes research and development, computer software, mineral exploration and cultivated biological resources.

Exports and imports of goods and services

Net exports contributed negatively to growth in expenditure on GDP in the first quarter. Exports of goods and services increased by 3,9%, largely influenced by increased trade in vehicles and other transport equipment; mineral products; machinery and electrical equipment; and vegetable products.

Imports of goods and services increased by 4,9%, driven largely by increases in vehicles and other transport equipment; mineral products; animal and vegetable fats and oils; and paper and articles of paper.

Figure 10 – Exports and imports of goods and services (R million, seasonally adjusted and annualised)



Risenga Maluleke
Statistician-General

Table 1 – Industry value added and GDP (constant 2015 prices, seasonally adjusted and annualised)

	Agriculture, forestry and fishing	Mining	Manufacturing	Electricity, gas and water	Construction	Trade, catering and accommodation	Transport, storage and communication	Finance, real estate and business services	General government services	Personal services	Total value added at basic prices	Taxes less subsidies	GDP at market prices
R million													
2015	98 760	227 875	553 392	114 058	153 831	555 536	360 326	921 868	344 540	651 572	3 981 758	439 035	4 420 793
2016	93 672	220 141	555 880	109 947	155 996	564 281	365 766	938 154	351 165	659 643	4 014 646	435 525	4 450 171
2017	111 545	225 420	554 833	110 275	147 076	556 707	369 580	961 364	356 086	668 356	4 061 243	440 458	4 501 702
2018	112 068	223 612	563 798	111 265	145 032	562 107	379 755	993 560	362 979	671 397	4 125 573	444 659	4 570 232
2019	104 841	222 188	557 941	107 574	140 161	558 261	376 918	1 018 520	368 065	680 955	4 135 425	448 676	4 584 101
2020	120 512	196 005	488 409	101 222	114 259	488 785	318 868	1 025 264	370 512	667 224	3 891 061	402 294	4 293 356
2021	131 149	219 523	520 303	103 420	111 701	519 885	333 790	1 059 054	371 044	704 234	4 074 103	430 189	4 504 292
R million (seasonally adjusted and annualised)													
2019 Q1	95 900	223 169	563 125	109 216	142 997	560 056	382 913	997 655	365 240	678 224	4 118 495	448 844	4 567 339
2019 Q2	103 595	221 721	564 568	108 543	141 255	559 831	379 710	1 009 605	367 870	679 505	4 136 202	449 784	4 585 986
2019 Q3	109 772	220 771	554 433	107 008	138 845	559 900	377 320	1 021 998	369 811	683 433	4 143 290	449 045	4 592 335
2019 Q4	110 100	223 089	549 639	105 531	137 549	553 256	367 728	1 044 824	369 341	682 656	4 143 711	447 032	4 590 743
2020 Q1	121 570	213 001	542 567	104 848	134 012	545 307	358 180	1 072 244	370 491	684 432	4 146 654	444 126	4 590 780
2020 Q2	117 002	147 060	371 710	92 074	97 279	398 063	276 637	958 625	369 482	638 452	3 466 384	339 639	3 806 024
2020 Q3	117 566	213 406	505 720	103 739	111 583	502 220	313 133	1 020 940	370 605	667 799	3 926 710	403 211	4 329 921
2020 Q4	125 911	210 552	533 639	104 229	114 162	509 552	327 521	1 049 248	371 470	678 213	4 024 497	422 201	4 446 697
2021 Q1	133 603	219 252	535 734	103 635	114 407	514 345	318 263	1 059 068	372 117	684 943	4 055 366	427 924	4 483 290
2021 Q2	148 678	223 682	526 283	104 222	112 576	530 862	339 501	1 053 487	370 430	703 186	4 112 906	432 608	4 545 514
2021 Q3	111 983	221 110	503 493	104 532	111 354	507 278	333 908	1 065 698	371 459	705 540	4 036 355	427 264	4 463 619
2021 Q4	130 332	214 048	515 701	101 292	108 467	527 058	343 486	1 057 964	370 169	723 267	4 091 784	432 960	4 524 744
2022 Q1	131 312	211 772	541 095	103 341	107 722	543 164	349 653	1 076 452	375 226	730 874	4 170 610	441 892	4 612 502

Table 2 – Growth rates in industry value added and GDP (constant 2015 prices and seasonally adjusted)

	Agriculture, forestry and fishing	Mining	Manufacturing	Electricity, gas and water	Construction	Trade, catering and accommodation	Transport, storage and communication	Finance, real estate and business services	General government services	Personal services	Total value added at basic prices	Taxes less subsidies	GDP at market prices
	% change year-on-year												
2015	-3,6	4,8	-0,2	-4,6	1,0	1,1	2,4	1,7	2,5	0,9	1,1	2,9	1,3
2016	-5,2	-3,4	0,4	-3,6	1,4	1,6	1,5	1,8	1,9	1,2	0,8	-0,8	0,7
2017	19,1	2,4	-0,2	0,3	-5,7	-1,3	1,0	2,5	1,4	1,3	1,2	1,1	1,2
2018	0,5	-0,8	1,6	0,9	-1,4	1,0	2,8	3,3	1,9	0,5	1,6	1,0	1,5
2019	-6,4	-0,6	-1,0	-3,3	-3,4	-0,7	-0,7	2,5	1,4	1,4	0,2	0,9	0,3
2020	14,9	-11,8	-12,5	-5,9	-18,5	-12,4	-15,4	0,7	0,7	-2,0	-5,9	-10,3	-6,3
2021	8,8	12,0	6,5	2,2	-2,2	6,4	4,7	3,3	0,1	5,5	4,7	6,9	4,9
	% change quarter-on-quarter (seasonally adjusted)												
2019 Q1	-11,5	0,2	-1,4	-1,9	-1,6	-0,7	-1,8	-1,4	0,5	0,8	-1,0	0,2	-0,9
2019 Q2	8,0	-0,6	0,3	-0,6	-1,2	0,0	-0,8	1,2	0,7	0,2	0,4	0,2	0,4
2019 Q3	6,0	-0,4	-1,8	-1,4	-1,7	0,0	-0,6	1,2	0,5	0,6	0,2	-0,2	0,1
2019 Q4	0,3	1,0	-0,9	-1,4	-0,9	-1,2	-2,5	2,2	-0,1	-0,1	0,0	-0,4	0,0
2020 Q1	10,4	-4,5	-1,3	-0,6	-2,6	-1,4	-2,6	2,6	0,3	0,3	0,1	-0,7	0,0
2020 Q2	-3,8	-31,0	-31,5	-12,2	-27,4	-27,0	-22,8	-10,6	-0,3	-6,7	-16,4	-23,5	-17,1
2020 Q3	0,5	45,1	36,1	12,7	14,7	26,2	13,2	6,5	0,3	4,6	13,3	18,7	13,8
2020 Q4	7,1	-1,3	5,5	0,5	2,3	1,5	4,6	2,8	0,2	1,6	2,5	4,7	2,7
2021 Q1	6,1	4,1	0,4	-0,6	0,2	0,9	-2,8	0,9	0,2	1,0	0,8	1,4	0,8
2021 Q2	11,3	2,0	-1,8	0,6	-1,6	3,2	6,7	-0,5	-0,5	2,7	1,4	1,1	1,4
2021 Q3	-24,7	-1,1	-4,3	0,3	-1,1	-4,4	-1,6	1,2	0,3	0,3	-1,9	-1,2	-1,8
2021 Q4	16,4	-3,2	2,4	-3,1	-2,6	3,9	2,9	-0,7	-0,3	2,5	1,4	1,3	1,4
2022 Q1	0,8	-1,1	4,9	2,0	-0,7	3,1	1,8	1,7	1,4	1,1	1,9	2,1	1,9

Table 3 – Contributions to growth in GDP (constant 2015 prices and seasonally adjusted)

	Agriculture, forestry and fishing	Mining	Manufacturing	Electricity, gas and water	Construction	Trade, catering and accommodation	Transport, storage and communication	Finance, real estate and business services	General government services	Personal services	Total value added at basic prices	Taxes less subsidies	GDP at market prices
	Percentage points												
2015	-0,1	0,2	0,0	-0,1	0,0	0,1	0,2	0,3	0,2	0,1	1,0	0,3	1,3
2016	-0,1	-0,2	0,1	-0,1	0,0	0,2	0,1	0,4	0,1	0,2	0,7	-0,1	0,7
2017	0,4	0,1	0,0	0,0	-0,2	-0,2	0,1	0,5	0,1	0,2	1,0	0,1	1,2
2018	0,0	0,0	0,2	0,0	0,0	0,1	0,2	0,7	0,2	0,1	1,4	0,1	1,5
2019	-0,2	0,0	-0,1	-0,1	-0,1	-0,1	-0,1	0,5	0,1	0,2	0,2	0,1	0,3
2020	0,3	-0,6	-1,5	-0,1	-0,6	-1,5	-1,3	0,1	0,1	-0,3	-5,3	-1,0	-6,3
2021	0,2	0,5	0,7	0,1	-0,1	0,7	0,3	0,8	0,0	0,9	4,3	0,6	4,9
	Percentage points												
2019 Q1	-0,3	0,0	-0,2	0,0	-0,1	-0,1	-0,1	-0,3	0,0	0,1	-0,9	0,0	-0,9
2019 Q2	0,2	0,0	0,0	0,0	0,0	0,0	-0,1	0,3	0,1	0,0	0,4	0,0	0,4
2019 Q3	0,1	0,0	-0,2	0,0	-0,1	0,0	-0,1	0,3	0,0	0,1	0,2	0,0	0,1
2019 Q4	0,0	0,1	-0,1	0,0	0,0	-0,1	-0,2	0,5	0,0	0,0	0,0	0,0	0,0
2020 Q1	0,2	-0,2	-0,2	0,0	-0,1	-0,2	-0,2	0,6	0,0	0,0	0,1	-0,1	0,0
2020 Q2	-0,1	-1,4	-3,7	-0,3	-0,8	-3,2	-1,8	-2,5	0,0	-1,0	-14,8	-2,3	-17,1
2020 Q3	0,0	1,7	3,5	0,3	0,4	2,7	1,0	1,6	0,0	0,8	12,1	1,7	13,8
2020 Q4	0,2	-0,1	0,6	0,0	0,1	0,2	0,3	0,7	0,0	0,2	2,3	0,4	2,7
2021 Q1	0,2	0,2	0,0	0,0	0,0	0,1	-0,2	0,2	0,0	0,2	0,7	0,1	0,8
2021 Q2	0,3	0,1	-0,2	0,0	0,0	0,4	0,5	-0,1	0,0	0,4	1,3	0,1	1,4
2021 Q3	-0,8	-0,1	-0,5	0,0	0,0	-0,5	-0,1	0,3	0,0	0,1	-1,7	-0,1	-1,8
2021 Q4	0,4	-0,2	0,3	-0,1	-0,1	0,4	0,2	-0,2	0,0	0,4	1,2	0,1	1,4
2022 Q1	0,0	-0,1	0,6	0,0	0,0	0,4	0,1	0,4	0,1	0,2	1,7	0,2	1,9

Table 4 – Industry value added and GDP (constant 2015 prices)

	Agriculture, forestry and fishing	Mining	Manufacturing	Electricity, gas and water	Construction	Trade, catering and accommodation	Transport, storage and communication	Finance, real estate and business services	General government services	Personal services	Total value added at basic prices	Taxes less subsidies	GDP at market prices
	R million												
2015	98 760	227 875	553 392	114 058	153 831	555 536	360 326	921 868	344 540	651 572	3 981 758	439 035	4 420 793
2016	93 672	220 141	555 880	109 947	155 996	564 281	365 766	938 154	351 165	659 643	4 014 646	435 525	4 450 171
2017	111 545	225 420	554 833	110 275	147 076	556 707	369 580	961 364	356 086	668 356	4 061 243	440 458	4 501 702
2018	112 068	223 612	563 798	111 265	145 032	562 107	379 755	993 560	362 979	671 397	4 125 573	444 659	4 570 232
2019	104 841	222 188	557 941	107 574	140 161	558 261	376 918	1 018 520	368 065	680 955	4 135 425	448 676	4 584 101
2020	120 512	196 005	488 409	101 222	114 259	488 785	318 868	1 025 264	370 512	667 224	3 891 061	402 294	4 293 356
2021	131 149	219 523	520 303	103 420	111 701	519 885	333 790	1 059 054	371 044	704 234	4 074 103	430 189	4 504 292
	R million												
2019 Q1	23 206	50 393	132 377	25 767	35 243	131 869	93 523	249 414	91 171	169 998	1 002 962	108 399	1 111 361
2019 Q2	34 512	56 916	138 019	27 270	34 976	132 558	93 921	252 401	91 994	171 926	1 034 492	111 773	1 146 266
2019 Q3	30 273	57 175	143 336	27 290	34 965	136 321	94 816	255 499	92 383	172 548	1 044 606	113 511	1 158 118
2019 Q4	16 850	57 704	144 209	27 247	34 977	157 514	94 658	261 206	92 517	166 483	1 053 364	114 992	1 168 356
2020 Q1	30 088	48 146	127 020	24 698	33 993	128 265	87 617	268 061	92 517	171 120	1 011 524	107 072	1 118 596
2020 Q2	38 618	38 177	90 739	23 156	23 798	94 341	68 489	239 656	92 397	161 886	871 256	84 497	955 753
2020 Q3	32 514	55 144	131 047	26 500	27 664	121 788	78 543	255 235	92 565	168 484	989 484	102 246	1 091 730
2020 Q4	19 293	54 539	139 603	26 868	28 804	144 392	84 218	262 312	93 033	165 735	1 018 797	108 480	1 127 276
2021 Q1	31 975	49 540	125 413	24 392	29 717	121 230	78 017	264 767	92 894	171 152	989 096	102 833	1 091 929
2021 Q2	49 090	57 548	129 082	26 243	27 266	126 487	83 930	263 372	92 777	177 883	1 033 678	107 978	1 141 655
2021 Q3	30 484	56 940	130 470	26 740	27 368	122 885	83 597	266 425	92 953	178 801	1 016 663	107 617	1 124 280
2021 Q4	19 599	55 495	135 338	26 045	27 350	149 283	88 246	264 491	92 419	176 398	1 034 666	111 762	1 146 428
2022 Q1	33 123	47 518	126 797	24 350	27 832	128 480	85 026	269 113	93 747	181 707	1 017 693	106 935	1 124 628

Table 5 – Growth rates in industry value added and GDP (constant 2015 prices)

	Agriculture, forestry and fishing	Mining	Manufacturing	Electricity, gas and water	Construction	Trade, catering and accommodation	Transport, storage and communication	Finance, real estate and business services	General government services	Personal services	Total value added at basic prices	Taxes less subsidies	GDP at market prices
	% change year-on-year												
2015	-3,6	4,8	-0,2	-4,6	1,0	1,1	2,4	1,7	2,5	0,9	1,1	2,9	1,3
2016	-5,2	-3,4	0,4	-3,6	1,4	1,6	1,5	1,8	1,9	1,2	0,8	-0,8	0,7
2017	19,1	2,4	-0,2	0,3	-5,7	-1,3	1,0	2,5	1,4	1,3	1,2	1,1	1,2
2018	0,5	-0,8	1,6	0,9	-1,4	1,0	2,8	3,3	1,9	0,5	1,6	1,0	1,5
2019	-6,4	-0,6	-1,0	-3,3	-3,4	-0,7	-0,7	2,5	1,4	1,4	0,2	0,9	0,3
2020	14,9	-11,8	-12,5	-5,9	-18,5	-12,4	-15,4	0,7	0,7	-2,0	-5,9	-10,3	-6,3
2021	8,8	12,0	6,5	2,2	-2,2	6,4	4,7	3,3	0,1	5,5	4,7	6,9	4,9
	% change year-on-year												
2019 Q1	-11,0	-1,1	1,5	-2,3	-2,3	-0,2	1,7	2,0	0,8	0,9	0,5	0,9	0,6
2019 Q2	-6,1	-2,0	0,5	-1,8	-2,7	0,3	3,3	2,4	1,5	1,4	0,9	2,3	1,0
2019 Q3	-7,6	0,1	-1,9	-3,9	-3,5	-0,3	-1,9	2,4	1,6	1,9	0,1	0,8	0,1
2019 Q4	2,3	0,4	-3,7	-5,1	-4,9	-2,2	-5,5	3,2	1,7	1,5	-0,5	-0,3	-0,5
2020 Q1	29,7	-4,5	-4,0	-4,1	-3,5	-2,7	-6,3	7,5	1,5	0,7	0,9	-1,2	0,7
2020 Q2	11,9	-32,9	-34,3	-15,1	-32,0	-28,8	-27,1	-5,0	0,4	-5,8	-15,8	-24,4	-16,6
2020 Q3	7,4	-3,6	-8,6	-2,9	-20,9	-10,7	-17,2	-0,1	0,2	-2,4	-5,3	-9,9	-5,7
2020 Q4	14,5	-5,5	-3,2	-1,4	-17,6	-8,3	-11,0	0,4	0,6	-0,4	-3,3	-5,7	-3,5
2021 Q1	6,3	2,9	-1,3	-1,2	-12,6	-5,5	-11,0	-1,2	0,4	0,0	-2,2	-4,0	-2,4
2021 Q2	27,1	50,7	42,3	13,3	14,6	34,1	22,5	9,9	0,4	9,9	18,6	27,8	19,5
2021 Q3	-6,2	3,3	-0,4	0,9	-1,1	0,9	6,4	4,4	0,4	6,1	2,7	5,3	3,0
2021 Q4	1,6	1,8	-3,1	-3,1	-5,0	3,4	4,8	0,8	-0,7	6,4	1,6	3,0	1,7
2022 Q1	3,6	-4,1	1,1	-0,2	-6,3	6,0	9,0	1,6	0,9	6,2	2,9	4,0	3,0

Table 6 – Expenditure on GDP (constant 2015 prices, seasonally adjusted and annualised)

	Final consumption expenditure			Gross capital formation			Gross domestic expenditure	Exports of goods and services	Imports of goods and services	Expenditure on GDP
	Households	General government	Total	Gross fixed capital formation	Change in inventories	Total				
	R million									
2015	2 815 210	839 291	3 654 501	796 138	27 597	823 735	4 478 236	1 225 162	1 282 606	4 420 793
2016	2 834 426	856 222	3 690 648	780 757	-26 099	754 659	4 445 307	1 230 155	1 229 593	4 445 869
2017	2 883 014	853 842	3 736 856	764 883	12 237	777 120	4 513 976	1 226 794	1 248 436	4 492 334
2018	2 962 284	863 946	3 826 230	754 838	12 635	767 473	4 593 703	1 260 422	1 288 955	4 565 170
2019	2 996 836	881 767	3 878 603	738 816	26 741	765 557	4 644 160	1 216 998	1 294 555	4 566 603
2020	2 820 982	888 447	3 709 429	630 591	-59 272	571 319	4 280 748	1 072 627	1 069 310	4 284 065
2021	2 978 597	893 408	3 872 005	631 989	-20 602	611 388	4 483 392	1 179 748	1 170 833	4 492 307
	R million (seasonally adjusted and annualised)									
2019 Q1	2 968 105	873 618	3 841 723	746 620	15 493	762 113	4 603 836	1 217 992	1 275 838	4 545 990
2019 Q2	2 995 904	878 677	3 874 581	736 711	68 515	805 226	4 679 807	1 217 696	1 329 755	4 567 747
2019 Q3	3 000 742	886 336	3 887 078	750 227	26 386	776 612	4 663 690	1 214 979	1 304 862	4 573 807
2019 Q4	3 022 592	888 437	3 911 029	721 706	-3 428	718 278	4 629 306	1 217 325	1 267 764	4 578 867
2020 Q1	3 051 903	888 682	3 940 585	700 267	-62 476	637 791	4 578 376	1 206 107	1 211 316	4 573 166
2020 Q2	2 426 477	884 516	3 310 993	545 230	82 337	627 567	3 938 560	845 528	990 299	3 793 789
2020 Q3	2 858 459	887 302	3 745 760	622 067	-145 615	476 452	4 222 213	1 086 324	984 112	4 324 425
2020 Q4	2 947 087	893 290	3 840 377	654 799	-111 333	543 465	4 383 843	1 152 548	1 091 512	4 444 878
2021 Q1	2 962 860	888 278	3 851 137	634 335	-21 761	612 575	4 463 712	1 171 774	1 164 647	4 470 840
2021 Q2	3 009 901	891 402	3 901 302	632 692	-41 580	591 112	4 492 415	1 206 746	1 167 225	4 531 936
2021 Q3	2 927 103	896 035	3 823 138	625 585	5 980	631 565	4 454 702	1 123 750	1 128 122	4 450 330
2021 Q4	3 014 523	897 919	3 912 442	635 345	-25 046	610 298	4 522 740	1 216 722	1 223 340	4 516 122
2022 Q1	3 057 771	907 315	3 965 086	658 476	-3 756	654 720	4 619 806	1 264 725	1 283 880	4 600 651

Table 7 – Growth rates in expenditure on GDP (constant 2015 prices and seasonally adjusted)

	Final consumption expenditure			Gross fixed capital formation	Gross capital formation	Gross domestic expenditure	Exports of goods and services	Imports of goods and services	Expenditure on GDP	
	Households	General government	Total							
	% change year-on-year									
2015	2,2	-1,0	1,4	1,3	4,0	1,9	3,1	5,0	1,3	
2016	0,7	2,0	1,0	-1,9	-8,4	-0,7	0,4	-4,1	0,6	
2017	1,7	-0,3	1,3	-2,0	3,0	1,5	-0,3	1,5	1,0	
2018	2,7	1,2	2,4	-1,3	-1,2	1,8	2,7	3,2	1,6	
2019	1,2	2,1	1,4	-2,1	-0,2	1,1	-3,4	0,4	0,0	
2020	-5,9	0,8	-4,4	-14,6	-25,4	-7,8	-11,9	-17,4	-6,2	
2021	5,6	0,6	4,4	0,2	7,0	4,7	10,0	9,5	4,9	
	% change quarter-on-quarter (seasonally adjusted)									
2019 Q1	-0,3	1,1	0,0	1,8	2,9	0,5	-7,0	-1,1	-1,2	
2019 Q2	0,9	0,6	0,9	-1,3	5,7	1,7	0,0	4,2	0,5	
2019 Q3	0,2	0,9	0,3	1,8	-3,6	-0,3	-0,2	-1,9	0,1	
2019 Q4	0,7	0,2	0,6	-3,8	-7,5	-0,7	0,2	-2,8	0,1	
2020 Q1	1,0	0,0	0,8	-3,0	-11,2	-1,1	-0,9	-4,5	-0,1	
2020 Q2	-20,5	-0,5	-16,0	-22,1	-1,6	-14,0	-29,9	-18,2	-17,0	
2020 Q3	17,8	0,3	13,1	14,1	-24,1	7,2	28,5	-0,6	14,0	
2020 Q4	3,1	0,7	2,5	5,3	14,1	3,8	6,1	10,9	2,8	
2021 Q1	0,5	-0,6	0,3	-3,1	12,7	1,8	1,7	6,7	0,6	
2021 Q2	1,6	0,4	1,3	-0,3	-3,5	0,6	3,0	0,2	1,4	
2021 Q3	-2,8	0,5	-2,0	-1,1	6,8	-0,8	-6,9	-3,4	-1,8	
2021 Q4	3,0	0,2	2,3	1,6	-3,4	1,5	8,3	8,4	1,5	
2022 Q1	1,4	1,0	1,3	3,6	7,3	2,1	3,9	4,9	1,9	

Table 8 – Contributions to growth in expenditure on GDP (constant 2015 prices and seasonally adjusted)

	Final consumption expenditure			Gross capital formation			Gross domestic expenditure	Exports of goods and services	Imports of goods and services	Expenditure on GDP
	Households	General government	Total	Gross fixed capital formation	Change in inventories	Total				
	Percentage points									
2015	1,4	-0,2	1,2	0,2	0,5	0,7	1,9	0,8	-1,4	1,3
2016	0,4	0,4	0,8	-0,3	-1,2	-1,6	-0,7	0,1	1,2	0,6
2017	1,1	-0,1	1,0	-0,4	0,9	0,5	1,5	-0,1	-0,4	1,0
2018	1,8	0,2	2,0	-0,2	0,0	-0,2	1,8	0,7	-0,9	1,6
2019	0,8	0,4	1,1	-0,4	0,3	0,0	1,1	-1,0	-0,1	0,0
2020	-3,9	0,1	-3,7	-2,4	-1,9	-4,3	-8,0	-3,2	4,9	-6,2
2021	3,7	0,1	3,8	0,0	0,9	0,9	4,7	2,5	-2,4	4,9
	Percentage points									
2019 Q1	-0,2	0,2	0,0	0,3	0,2	0,5	0,5	-2,0	0,3	-1,2
2019 Q2	0,6	0,1	0,7	-0,2	1,2	0,9	1,7	0,0	-1,2	0,5
2019 Q3	0,1	0,2	0,3	0,3	-0,9	-0,6	-0,4	-0,1	0,5	0,1
2019 Q4	0,5	0,0	0,5	-0,6	-0,7	-1,3	-0,8	0,1	0,8	0,1
2020 Q1	0,6	0,0	0,6	-0,5	-1,3	-1,8	-1,1	-0,2	1,2	-0,1
2020 Q2	-13,7	-0,1	-13,8	-3,4	3,2	-0,2	-14,0	-7,9	4,8	-17,0
2020 Q3	11,4	0,1	11,5	2,0	-6,0	-4,0	7,5	6,3	0,2	14,0
2020 Q4	2,0	0,1	2,2	0,8	0,8	1,5	3,7	1,5	-2,5	2,8
2021 Q1	0,4	-0,1	0,2	-0,5	2,0	1,6	1,8	0,4	-1,6	0,6
2021 Q2	1,1	0,1	1,1	0,0	-0,4	-0,5	0,6	0,8	-0,1	1,4
2021 Q3	-1,8	0,1	-1,7	-0,2	1,0	0,9	-0,8	-1,8	0,9	-1,8
2021 Q4	2,0	0,0	2,0	0,2	-0,7	-0,5	1,5	2,1	-2,1	1,5
2022 Q1	1,0	0,2	1,2	0,5	0,5	1,0	2,1	1,1	-1,3	1,9

Table 9 – Expenditure on GDP (constant 2015 prices)

	Final consumption expenditure			Gross capital formation			Gross domestic expenditure	Exports of goods and services	Imports of goods and services	Expenditure on GDP
	Households	General government	Total	Gross fixed capital formation	Change in inventories	Total				
	R million									
2015	2 815 210	839 291	3 654 501	796 138	27 597	823 735	4 478 236	1 225 162	1 282 606	4 420 793
2016	2 834 426	856 222	3 690 648	780 757	-26 099	754 659	4 445 307	1 230 155	1 229 593	4 445 869
2017	2 883 014	853 842	3 736 856	764 883	12 237	777 120	4 513 976	1 226 794	1 248 436	4 492 334
2018	2 962 284	863 946	3 826 230	754 838	12 635	767 473	4 593 703	1 260 422	1 288 955	4 565 170
2019	2 996 836	881 767	3 878 603	738 816	26 741	765 557	4 644 160	1 216 998	1 294 555	4 566 603
2020	2 820 982	888 447	3 709 429	630 591	-59 272	571 319	4 280 748	1 072 627	1 069 310	4 284 065
2021	2 978 597	893 408	3 872 005	631 989	-20 602	611 388	4 483 392	1 179 748	1 170 833	4 492 307
	R million									
2019 Q1	720 309	219 893	940 201	185 669	-7 335	178 334	1 118 535	290 204	306 795	1 101 944
2019 Q2	734 500	215 704	950 203	178 524	24 502	203 026	1 153 229	300 750	325 029	1 128 950
2019 Q3	742 758	221 087	963 845	190 523	20 702	211 225	1 175 070	314 417	339 705	1 149 782
2019 Q4	799 270	225 083	1 024 353	184 101	-11 128	172 973	1 197 326	311 627	323 026	1 185 927
2020 Q1	740 719	224 101	964 820	173 915	-26 682	147 233	1 112 052	284 729	293 300	1 103 481
2020 Q2	597 196	216 386	813 582	132 117	28 446	160 564	974 146	211 822	241 212	944 755
2020 Q3	707 750	221 775	929 525	157 223	-22 232	134 991	1 064 516	283 799	256 347	1 091 967
2020 Q4	775 317	226 186	1 001 503	167 336	-38 805	128 532	1 130 034	292 277	278 450	1 143 861
2021 Q1	720 611	223 497	944 108	157 433	-16 712	140 721	1 084 828	275 182	282 461	1 077 550
2021 Q2	737 428	219 052	956 480	153 907	-2 660	151 247	1 107 728	303 844	284 823	1 126 748
2021 Q3	725 583	223 596	949 179	158 402	15 594	173 997	1 123 176	291 109	293 292	1 120 993
2021 Q4	794 975	227 263	1 022 238	162 247	-16 824	145 423	1 167 661	309 613	310 257	1 167 017
2022 Q1	742 931	227 903	970 834	163 580	-12 230	151 349	1 122 183	297 031	314 134	1 105 080

Table 10 – Growth rates in expenditure on GDP (constant 2015 prices)

	Final consumption expenditure			Gross fixed capital formation	Gross capital formation	Gross domestic expenditure	Exports of goods and services	Imports of goods and services	Expenditure on GDP
	Households	General government	Total						
	% change year-on-year								
2015	2,2	-1,0	1,4	1,3	4,0	1,9	3,1	5,0	1,3
2016	0,7	2,0	1,0	-1,9	-8,4	-0,7	0,4	-4,1	0,6
2017	1,7	-0,3	1,3	-2,0	3,0	1,5	-0,3	1,5	1,0
2018	2,7	1,2	2,4	-1,3	-1,2	1,8	2,7	3,2	1,6
2019	1,2	2,1	1,4	-2,1	-0,2	1,1	-3,4	0,4	0,0
2020	-5,9	0,8	-4,4	-14,6	-25,4	-7,8	-11,9	-17,4	-6,2
2021	5,6	0,6	4,4	0,2	7,0	4,7	10,0	9,5	4,9
	% change year-on-year								
2019 Q1	0,6	1,6	0,8	-3,1	-1,5	0,4	0,6	0,4	0,5
2019 Q2	1,1	1,1	1,1	-3,0	7,8	2,2	-2,3	4,1	0,5
2019 Q3	1,5	2,7	1,8	-0,7	-3,4	0,8	-4,6	-1,2	-0,2
2019 Q4	1,5	2,8	1,8	-1,7	-3,6	1,0	-6,9	-1,3	-0,6
2020 Q1	2,8	1,9	2,6	-6,3	-17,4	-0,6	-1,9	-4,4	0,1
2020 Q2	-18,7	0,3	-14,4	-26,0	-20,9	-15,5	-29,6	-25,8	-16,3
2020 Q3	-4,7	0,3	-3,6	-17,5	-36,1	-9,4	-9,7	-24,5	-5,0
2020 Q4	-3,0	0,5	-2,2	-9,1	-25,7	-5,6	-6,2	-13,8	-3,5
2021 Q1	-2,7	-0,3	-2,1	-9,5	-4,4	-2,4	-3,4	-3,7	-2,3
2021 Q2	23,5	1,2	17,6	16,5	-5,8	13,7	43,4	18,1	19,3
2021 Q3	2,5	0,8	2,1	0,8	28,9	5,5	2,6	14,4	2,7
2021 Q4	2,5	0,5	2,1	-3,0	13,1	3,3	5,9	11,4	2,0
2022 Q1	3,1	2,0	2,8	3,9	7,6	3,4	7,9	11,2	2,6

EXPLANATORY NOTES

Forthcoming issues	Issue	Expected date of publication
	Second quarter of 2022	6 September 2022
	Third quarter of 2022	6 December 2022
	Fourth quarter of 2022	7 March 2023
	First quarter of 2023	6 June 2023
Reference documents	Information related to the compilation of the GDP estimates is available in the National Accounts: Sources and Methods document on the Stats SA website: http://www.statssa.gov.za/publications/Report%2004-04-04/Report%2004-04-042021.pdf	

TECHNICAL ENQUIRIES

Robert Mabunda	Telephone number: 012 406 3596 Email: Robertmab@statssa.gov.za
Bontlenyana Makhoba	Telephone number: 012 310 8567 Email: Bontlenyanam@statssa.gov.za
Litshani Ligudu	Telephone number: 012 310 4674 Email: Litshanil@statssa.gov.za

